

**CAPÍTULO SEGUNDO**  
**EL CONTEXTO MILITAR**

## EL CONTEXTO MILITAR

Por PEDRO BAÑOS BAJO

### La cola del dragón

San Isidoro de Sevilla (570-636), considerado como el último hombre que tuvo el conocimiento universal y al que nadie duda en definir como verdadero sabio, en su obra *Etimologías*, editada en el año 1599 por el padre Mariana y famosa por ser la base en donde descansará la sabiduría hispano-cristiana durante largos siglos, además de hacer gala de estereotipos y prejuicios culturales transmitidos hasta la actualidad, pone cuatro ejemplos de monstruos extraordinarios: el grifo, el yáculo, la salamandra y el dragón.

En cuanto al dragón, San Isidoro escribe que es:

«El mayor de todas las serpientes, e incluso de todos los animales que habitan en la tierra. .... Con frecuencia, saliendo de sus cavernas, se remonta por los aires y por su causa se producen ciclones. Está dotado de cresta, tiene la boca pequeña, y unos estrechos conductos por los que respira y saca la lengua. Pero su fuerza no radica en los dientes, sino en la cola, y produce más daño cuando la emplea a modo de látigo que cuando se sirve de su boca para morder. Es inofensivo en cuanto al veneno, puesto que no tiene necesidad de él para provocar la muerte: mata siempre asfixiando a su víctima. Ni siquiera el elefante, a pesar de su magnitud, está a salvo del dragón: éste se esconde al acecho cerca de los caminos por los que suelen transitar los elefantes, y se enrosca a sus patas hasta hacerlos perecer de asfixia. (XII 4, 4-5).

Como quiera que sea habitual asociar a China con la figura de un dragón, y dado que, tal y como San Isidoro nos expone, la verdadera fuerza de un dragón no radica en sus poderosos dientes (lo que bien se podría asimilar a su creciente poderío económico), ni siquiera en su potente veneno (quizá equiparable a su aparentemente inofensivo pero paulatino asentamiento de su

población a todo lo largo y ancho del mundo), sino en su cola, cuyo temible latigazo hace temblar al más poderoso de los elefantes (en la actualidad, materializado en Estados Unidos de América), se antoja imprescindible analizar en detalle hasta donde puede verdaderamente alcanzar la fuerza de esa cola (su potencial militar) de la que dispone actualmente China, así como las posibles consecuencias que su impacto podría tener en el escenario mundial.

### **Intereses vitales**

Para poder entender la entidad de las Fuerzas Armadas de China, así como su actual proceso de modernización, hay que ser capaces de comprender sus necesidades reales.

Antes de nada, conviene recordar las impactantes cifras que arroja este inmenso país. La República Popular China (RPC) tiene una población de casi 1.400 millones de personas, más de 22.000 kilómetros de fronteras, supera los 18.000 kilómetros de costa, hace frontera con 14 países, y tiene unos antecedentes históricos que se remontan a 5.000 años. De sus 1.400 millones de habitantes<sup>(1)</sup>, al menos 60 millones son grandes discapacitados físicos, 30 millones malviven con menos del equivalente en Occidente a un dólar al día y otros 300 millones lo hacen con menos de dos dólares diarios.

Sin duda, garantizar los intereses vitales de un Estado que ofrece números tan llamativos no es fácil en absoluto. Simplemente, dotar a su impresionante población de los mínimos imprescindibles para garantizar un bienestar digno de tal nombre, ya es una tarea titánica. Y su defensa no le va a la zaga.

Tras un detenido análisis, estos intereses vitales de China se pueden concretar en garantizar su supervivencia, defender su integridad territorial, mantener la unidad del pueblo y potenciar el desarrollo nacional.

Garantizar su supervivencia motiva que tenga una especial preocupación ante un hipotético ataque nuclear, que le lleva a desarrollar sus propios nuevos misiles intercontinentales de largo alcance (hasta los 14.000 kilómetros), que

---

<sup>1</sup> Que significan el 22% de la población mundial, pero que tan sólo dispone del 10% de las tierras cultivables del globo. Por si fuera poco, y a pesar de las restrictivas medidas de control de la natalidad, el crecimiento poblacional sigue un ritmo imparabile de unos 21 millones de seres anuales.

sirvan como medida disuasoria, y a implicarse decididamente en la implementación de un avanzado escudo antimisiles, de cuya eficacia dio cumplida muestra al mundo cuando, el 11 de enero de 2007, destruyó con un misil un satélite meteorológico en el espacio.

Por lo que respecta a la defensa de su integridad territorial, y aún cuando no consideran altamente probable una invasión terrestre, su acusado carácter defensivo sigue dando preferencia al efectivo control de las vastas fronteras terrestres; sin embargo, la vigilancia de estos miles de kilómetros se ve dificultada por la reducción que están sufriendo sus tradicionalmente numerosas fuerzas terrestres, en beneficio del Ejército del Aire y de la Armada. Lo que le obliga a no renunciar, ni tener previsto hacerlo, al empleo de minas, ni contracarro ni contrapersonal, al contrario de la tendencia internacional.

Por otro lado, las Fuerzas Armadas están también involucradas, especialmente la Policía Armada Popular (PAP), en el mantenimiento del orden interno y la cohesión social, ya amenazada por el actual desarrollo económico y que bien puede irse agravando ante la esperada apertura política. Sin duda, tanto los separatismos (ejemplo claro del Tíbet) como el terrorismo islamista (especialmente localizado en la región de Xinjiang) están entre las prioridades de los estados mayores.

Dentro de esa protección de su integridad, es evidente que una de las primeras prioridades de China es la reunificación de Taiwan. Esta isla es considerada, por múltiples razones, como una parte indisoluble de la China Continental, siendo un tema que está permanentemente presente en la mente de todos los chinos. A pesar de que Pekín trata de buscar posibles vías pacíficas para solventar este delicado asunto, no hay ningún reparo en mencionar, por parte de altas personalidades civiles y militares chinas, que la política oficial deja claro que se llegaría a actuar con toda la fuerza militar precisa, en caso de que Taiwan llegara a proclamar su independencia. Lo que ha sido uno de los motivos claros para potenciar la Marina y la Aviación.

La colaboración al desarrollo económico del país se materializa, a su vez, en varias acciones. La primera es la defensa estratégica de los miles de kilómetros de litoral de la costa este, donde están localizados todos los centros neurálgicos y una parte muy significativa de la población. Seguidamente, la

protección, más o menos directa, de la obtención y transporte de los imprescindibles recursos naturales y energéticos. Todo ello también implica la potenciación de la Marina, especialmente su capacidad antisubmarina y contra portaviones –de los que carece–, los medios anfibios, los submarinos y el potencial de bloqueo naval.

El último documento oficial en el que Pekín expresa su política de defensa nacional vio la luz en diciembre de 2006, bajo el título de “Defensa Nacional de China”. Es ya el quinto *Libro Blanco de la Defensa* desde que se publicara el primero en el año 1998. En él ha intentado hacerse eco de la transparencia que exigen las demás potencias mundiales, aunque finalmente no ha realizado un gran esfuerzo en este sentido<sup>(2)</sup>. Se hace una detallada exposición de las amenazas sentidas por China, las políticas que pretende aplicar para garantizar sus intereses vitales, y de la forma en que pretende materializarlas, haciendo, una vez más, especial hincapié, en la modernización.

## **Estrategia militar**

### *Escenario estratégico*

En rasgos generales, se puede considerar que, al menos oficialmente, el concepto estratégico de las Fuerzas Armadas es básicamente defensivo, articulado de manera que le posibilite reaccionar ante cualquier tipo de agresión o conflicto, interno o externo. Para ello, los pasados esfuerzos populares van cediendo ante unas capacidades más limitadas, pero mucho más flexibles y rápidas.

Este planteamiento del futuro Ejército Popular de Liberación (EPL) está basado en un escenario estratégico en el que no se descarta ni un posible enfrentamiento provocado por la cuestión de Taiwan, que incluso podría implicar la participación –más o menos activa directa– de Estados Unidos, ni tampoco confrontaciones de diversa intensidad por el acceso y control de recursos naturales o incluso territorio. Por otro lado, la posibilidad de rearme de Japón también configura el panorama estratégico.

---

<sup>2</sup> Por ejemplo, se sigue obviando la composición de sus fuerzas.

### *Estrategias aplicadas*

Como no podía ser de otra manera, su principal área estratégica a defender es la costa oriental del país, donde están localizados todos los centros neurálgicos (empresariales, financieros, etc.), así como una parte significativa de la población. Para ello, se está procediendo a potenciar la Marina, con el objetivo claro de efectuar, a la debida distancia, la defensa de esa zona. Defensa que se efectuaría apoyándose en dos líneas paralelas de islas, con respecto a su costa. En la misma lógica, y como ya se ha apuntado anteriormente, está ampliando notablemente la capacidad antisubmarina, las operaciones contra portaaviones (ha de tenerse en cuenta que China actualmente no dispone de ningún portaaviones, por lo que es vital para ella disponer de medios que contrarresten esta deficiencia), así como su capacidad de bloqueo y contrabloqueo, ya que consideran que será una de las principales medidas de presión en el futuro.

Si bien Pekín no estima como amenaza prioritaria una invasión terrestre a gran escala de su territorio, tiene muy presente que un desorden interno puede afectar tanto o más a la estabilidad socio-política de China como una amenaza extranjera. Dichos desórdenes pueden venir de las vitales –por sus fabulosos recursos naturales, incluido petróleo y agua– zonas del Tíbet y del Xinjiang, territorios con fuertes reivindicaciones separatistas y que Pekín no se puede permitir perder. Pero también de ideologías contrarias a la política oficial, como puede ser la practicada por los seguidores del grupo religioso *Falun-Gong*, o aquellos que buscan acelerar el proceso democratizador o la plena aplicación del respeto de los derechos humanos.

Por otro lado, para hacer sentir su influencia en el exterior y, en caso preciso, llegar a proteger sus intereses frente a un conflicto por recursos naturales, las Fuerzas Armadas, en general, están incrementando su capacidad de despliegue, para poder actuar en cualquier parte, como puede ser el caso de operaciones de paz o humanitarias.

Con objeto de presionar a Taiwan y de hacerle frente en caso de un hipotético conflicto, el EPL mantiene buena parte de su potencial ocupado en esta labor. Así, en las regiones de Nanking, Guangzhou y Jinan, en el estrecho de Taiwan,

tiene desplegados unos 400.000 efectivos terrestres, y otros 250.000 pueden ser rápidamente movilizados en sus inmediaciones.

Asimismo, la Marina ejerce un gran control de esas aguas, con todo tipo de barcos, especialmente patrulleras. Al igual que el Ejército del Aire, que mantiene dentro del radio operativo (unos 400 kilómetros de Taiwan) 13 bases aéreas y centenares de aparatos. Esta primera pantalla es apoyada, en un radio de 800 kilómetros, con otras 20 bases y casi 1.500 aviones. Por no mencionar los casi 1.000 misiles que se suponen apuntan hacia la considerada como isla rebelde.

## **Fuerzas Armadas**

### *Antecedentes históricos*

El EPL es depositario de una larga tradición bélica. Aunque en muchos aspectos muy alejado de los parámetros occidentales, tanto por concepción filosófica como por la forma de desarrollar las operaciones o los materiales y métodos particulares empleados, la realidad es que en ciertos momentos de los 1.500 años de historia militar de China, su Ejército fue uno de los más avanzados del mundo, desde la óptica de los aspectos tecnológicos –y se podría citar el empleo de la pólvora- e incluso de los estratégico-militares.

El actual EPL es el heredero del Ejército Rojo, nacido el 1 de agosto de 1927. De hecho, el día de las Fuerzas Armadas se celebra todos los años el primero de agosto, aún cuando el ELP no recibiera tal nombre hasta casi 20 años más tarde (junio de 1946), cuando, tras derrotar a los japoneses en 1945, el Kuomintang y el Partido Comunista Chino (PCCh) se enfrentaron en una guerra civil.

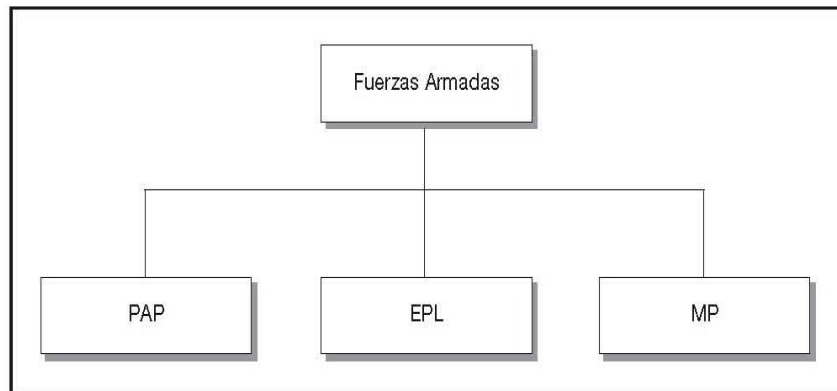
Es importante destacar que las Fuerzas Armadas, tanto en su denominación original de *Ejército Rojo de los Campesinos y Trabajadores*, creado por Mao y plenamente identificado con el PCCh desde los principios de la Revolución, como el EPL, fueron creados antes que la actual República<sup>(3)</sup>. Lo que da una idea del significado del Ejército como base y fundamento de todo un pueblo.

---

<sup>3</sup> La República Comunista China fue fundada por Mao el 1 de octubre de 1949.

### *Organización y misión*

Las Fuerzas Armadas chinas (figura 1) están integradas por el EPL, la PAP y las fuerzas de reserva, cuyo núcleo principal son las Milicias Populares (MP)<sup>(4)</sup>. En total, forman una fabulosa fuerza de casi 15 millones de soldados.



**Figura 1.**– *Organización de las Fuerzas Armadas.*

Según la Constitución, las Fuerzas Armadas pertenecen al pueblo y sus misiones son fortalecer la Defensa Nacional, resistir cualquier agresión, defender la Patria, salvaguardar el trabajo pacífico del pueblo, participar en la reconstrucción nacional y servir al pueblo con fervor.

#### *Subordinación al PCCh*

Apunta Carrara (2008, p. 9) que el Ejército chino ha tenido tradicionalmente dos tendencias diferentes, ambas influyentes en la vida nacional. Unas veces ha sido fuerza estabilizadora y otras ha actuado como poder revolucionario. En tiempos de paz, las Fuerzas Armadas han estado fuertemente subordinadas al poder civil. Sin embargo, en tiempos de cambios y crisis, los militares se han levantado frente al desorden establecido, militarizando la vida civil, para volver a subordinarse una vez restablecido el orden. Función, por otro lado, en plena

---

<sup>4</sup> También habría que añadir las Centros militares de enseñanza y los organismos de investigación de la ciencia y las tecnologías relacionados con la defensa nacional.



concordancia con la búsqueda del orden y el miedo al caos que existe en la sociedad china.

En la actualidad, el papel de las Fuerzas Armadas en la Sociedad china está en evolución. Existen voces que solicitan la nacionalización de las Fuerzas Armadas; es decir, la independencia del PCCh. Esto tiene importantes implicaciones, pues ya antes del año 1946 Mao afirmaba que la nacionalización del Ejército era el primer paso para la democratización de RPC.

Como también indica Carrara (2008, p. 8), precisamente uno de los mayores desafíos del PCCh chino es conseguir que las Fuerzas Armadas, volcadas en la profesionalidad y la tecnología que precisan para ser eficaces en los conflictos del siglo XXI, siga manteniéndose fiel al Partido y no al Estado. Sin duda, esta subordinación vendrá en gran medida determinada por la legitimidad que alcance el propio Partido en el inmediato futuro. Lo que es evidente es que cualquier modificación en la relación Fuerzas Armadas-Partido va a afectar al conjunto del Estado y a su influencia en la esfera internacional.

Ante el profundo proceso de modernización, la duda obvia que surge es cómo se pueden interpretar estas transformaciones por el PCCh, el cual está asimismo en un momento de incertidumbre ante el desarrollo socio-económico que se está viviendo en China. No cabe duda de que de la propia evolución del Partido, así como de la percepción de amenaza a su preponderancia, dependerá en gran medida la puesta en práctica y los resultados de esta modernización, que se debería antojar ineludible si de verdad Pekín quiere demostrar al mundo que debe ser tomada en cuenta como la nueva superpotencia del siglo XXI.

Incluso, en caso extremo y de temerse esa posible pérdida de control, el PCCh, como ya ha hecho en ocasiones pasadas, podría aplicar medidas de reeducación a aquellos militares que fueran considerados como demasiado avanzados u originales en sus planteamientos. Hay que tener en cuenta que una de las medidas adoptadas por el EPL ha sido una histórica apertura a otros ejércitos, con un notable incremento en los intercambios, y no sólo con sus aliados tradicionales, sino incluso con la mayoría de los países occidentales, así como una participación cada vez mayor en misiones internacionales. No es descartable que ciertos militares chinos, fruto de ese conocimiento de otras

realidades, en muchos casos tan alejadas a los planteamientos de su país, adquieran visiones e interpretaciones de la política interna china. Lo que, sin duda alguna, puede llegar a suponer recelos por parte de autoridades militares y políticas con visiones más clásicas, que todavía dudan de las ventajas de una excesiva aproximación al mundo occidental.

Para evitar la posibilidad de militares rebeldes al Partido, el propio presidente Hu Jintao nombra a los jefes más destacados. Al tiempo que los puestos de máxima responsabilidad son relevados con bastante frecuencia, con la idea de evitar situaciones de poder paralelos o que surjan líderes carismáticos discordantes que puedan arrastrar a otros integrantes de las Fuerzas Armadas.

#### *Proceso de modernización*

Se puede considerar que el primer esfuerzo de modernización del EPL tuvo lugar tras los acuerdos militares con la Unión de Repúblicas Socialistas Soviéticas (URSS), en el año 1950. Pero, en realidad, la verdadera modernización profunda se produjo tras la participación en la guerra de Corea (1950-1954), que dejó un balance de un millón de soldados chinos muertos en combate. Los analistas chinos llegaron a la conclusión de que se habían producido obvias deficiencias que debían subsanar para poder resultar más eficaces en enfrentamientos futuros. Lo que llevó al Gobierno a incrementar notablemente la cooperación con la URSS, de cuyas Fuerzas Armadas copió doctrina, tácticas, organización, uniformidad, empleos y hasta sistema de reserva (Carrara, 2008, p. 10).

Este matrimonio militar chino-soviético fue disuelto en el año 1959. Divorcio motivado por la percepción de la RPC de que la URSS actuaba de forma prepotente. Teniendo en cuenta que uno de los pilares de la Revolución era desprenderse de la tradicional subordinación a países extranjeros, Mao no estaba dispuesto a que otra nación, aún cuando fuera la poderosa Unión Soviética, les tratara como a un pueblo a ella subordinada en vez de en condiciones de estricta igualdad.

Esta ruptura de las relaciones tuvo marcadas consecuencias en el EPL, como la paralización del incipiente proceso de profesionalización que pretendía el ministro de Defensa de la época. Profesionalización que no hacía ninguna

gracia al PCCh, pues temía perder el poder e influencia tanto sobre las masas como sobre el propio Ejército. Además, supuso el cese de la colaboración en materia de armamento, muy especialmente de la industria aeronáutica (Carrara, 2008, p. 10). Lo que, junto con las implicaciones socio-económicas de “El Gran Salto Adelante” y “La Revolución Cultural”, implicó un frenazo de años a cualquier intento serio de modernización, al menos equivalente a los parámetros de desarrollo vivido por los ejércitos occidentales en el mismo periodo.

Al contrario, el nuevo ministro de Defensa, Lin Biao, siguiendo precisas directrices de Mao, impuso un control aún mayor del EPL por parte del PCCh, intensificó la formación política de los militares y cercenó cualquier intento de profesionalización.

Esta deteriorada relación militar con los soviéticos tuvo su reflejo en la política general, alcanzando uno de sus momentos más críticos cuando, en el año 1962, la URSS se negó a facilitar apoyo a China en el corto conflicto con India por un litigio fronterizo. Incluso llegó a existir la posibilidad de una guerra abierta entre ambos países en 1969, como consecuencia del choque entre tropas chinas y soviéticas en el fronterizo río Ussuri, concretamente por el dominio de la isla de Zhenbao (Damanski, en ruso), entonces bajo control soviético.

Nuevamente, fueron las deficiencias observadas en este breve y limitado enfrentamiento las que sugirieron la necesidad de una profunda modernización. Sin embargo, dichas medidas no tuvieron el alcance debido, y una vez más se potenció el control civil sobre el militar (Carrara, 2008, p. 11). Deng Xiaoping, que había llegado a ser nombrado por un corto periodo comandante en jefe del Ejército, no pudo poner en marcha medidas de modernización hasta la desaparición de Mao<sup>5</sup>.

Ya con plena capacidad política, Deng Xiaoping continuó defendiendo la idea de la necesidad de una intensa modernización del Ejército, pero siempre y cuando no implicaran esfuerzos extraordinarios ni detrimento de otras políticas

---

<sup>5</sup> Mao Zedong falleció el 9 de septiembre de 1976.

más vitales para el Estado y los ciudadanos. De este modo, durante el XI Congreso del Comité Central del PCCh, en el año 1978, y tras un fuerte debate político e intensos enfrentamientos entre autoridades civiles y militares, se llegó a la conclusión de que la modernización militar debía tener la última prioridad, por detrás de la agricultura, la industria y la tecnología<sup>(6)</sup>.

En realidad, la idea de Deng Xiaoping de relegar la modernización del EPL durante los años ochenta y noventa, en beneficio de otras más urgentes e importantes, tenía una plena justificación. Las bases de este razonamiento lógico eran que, en primer lugar, la RPC no se sentía amenazada por ninguna potencia extranjera o coalición que pudiera poner en peligro su supervivencia; no eran de esperar conflictos de alta intensidad, sino más bien muy localizados y de baja intensidad; el país precisaba desarrollarse económicamente, tanto para poder mejorar la calidad de vida de sus ciudadanos como para rivalizar con el resto de las potencias mundiales. Por todo ello, se prefirió adoptar una política militar de racionalización del presupuesto y de reducción de personal (Carrara, 2008, p. 11). Así, en los años ochenta se redujeron las regiones militares, se desmovilizaron un millón de hombres y se comenzó a adquirir tecnología moderna.

El último episodio de esta nunca decisiva ni acabada modernización tiene ya lugar a finales de los años noventa. El impacto causado entre los militares chinos por el impresionante despliegue tecnológico de Estados Unidos durante la primera guerra del Golfo fue enorme y generó una gran preocupación por intentar ponerse a la altura de las nuevas exigencias del combate. Una vez que China empezó a despuntar como potencia económica, comenzaron a abundar las voces que reclamaban un poder militar más creíble, tanto para respaldar la indudable posición alcanzada en el contexto internacional, como para disuadir a los cada vez más activos movimientos independentistas en Taiwan. El principal artífice va a ser Jiang Zemin<sup>(7)</sup>, a la sazón secretario general del Partido y presidente del Comité Militar Central (CMC).

---

<sup>6</sup> Teoría de las Cuatro Modernizaciones.

<sup>7</sup> En 2002, Jiang Zemin expuso que las Fuerzas Armadas debían reducirse, mejorar su instrucción y adiestramiento, y dotarse de material y armamento de alta tecnología.

Desde entonces, y hasta nuestros días, el presupuesto de Defensa no ha dejado de aumentar<sup>(8)</sup>, incrementándose muy especialmente los esfuerzos en reforzar su posición en el estrecho de Taiwan y en el mar de China, escenarios estratégicos de primera magnitud al concentrarse los principales intereses chinos. Al mismo tiempo, la profesionalización sigue avanzando, se hacen significativos esfuerzos en la formación, se han aumentado notablemente los salarios y se hace gran hincapié en los clave y decisivos desarrollos tecnológicos<sup>(9)</sup>. Sin embargo, no es aventurado decir que el EPL está aún lejos de poderse equiparar en calidad y tecnología a los ejércitos más avanzados<sup>(10)</sup>.

La observación más relevante de este actual proceso de modernización es que, por primera vez en su historia, el EPL dispone de capacidad de proyección. Lo que no significa necesariamente que tenga vocación intervencionista, sino que, para cumplir eficazmente con su tradicional cometido defensivo, precisa poder actuar en escenarios no estrictamente localizados en su propio espacio terrestre.

En términos generales, se puede decir que los actuales mandos del EPL son los mejor preparados de la historia de China. Cada vez más, participan en intercambios con otros países, y empieza a extenderse el empleo de lenguas extranjeras, muy especialmente el inglés.

Para poder cumplir con tan ambiciosos objetivos, las Fuerzas Armadas de la RPC están intentando superar su retraso de más de 20 años con respecto a los ejércitos de los países más avanzados mediante una imparable modernización integral, que abarca desde las obsoletas estructuras de mando al armamento y el material (como el transporte estratégico y los medios anfibios). Para ello, ha

---

<sup>8</sup> En los últimos años, el crecimiento medio anual ronda el 10%. Concretamente, se estima que entre 2003 y 2007, el promedio llegó hasta el 15,8% anual.

<sup>9</sup> Se están realizando grandes esfuerzos por mejorar las capacidades de sus misiles balísticos, tanto en tierra como embarcados en submarinos nucleares, así como por perfeccionar las baterías de misiles desplegadas a lo largo de la costa frente a Taiwan, por poner sólo unos ejemplos.

<sup>10</sup> Sus esfuerzos se centran en la actualidad en aumentar la profesionalización, potenciar la formación, reducir el personal, y enfocar el gasto en las fuerzas más rentables (Ejército del Aire y Marina, por este orden). La principal reducción afecta a las grandes masas de infantería, base hasta ahora de los ejércitos chinos.

jugado un papel clave el preciso incremento del presupuesto de defensa mencionado anteriormente.

De este modo, el Ejército está totalmente inmerso en un profundo proceso de transformación, que le lleve de su tradicional diseño de grandes masas, dispuesto para llevar a cabo largas guerras en su propio territorio, hasta una fuerza más limitada en cantidad, pero notablemente mejorada en calidad, especialmente en todo lo relacionado con la alta tecnología. El objetivo es ser capaces de superar ventajosamente un conflicto de corta duración pero de alta intensidad. Sobre todo pensando en los ejércitos dotados de altísimo desarrollo tecnológico a los que podría llegar a tener que hacer frente.

Actualmente, Pekín está aplicando el XI Plan de Defensa Quinquenal. Las finalidades de este plan son facilitarle la transición a la era moderna, dar prioridad al desarrollo de las altas tecnologías, promover un sistema cívico-militar, incrementar las operaciones conjuntas y mejorar la profesionalización.

Al no ser considerada en la estrategia actual como una primera prioridad la posibilidad de una invasión terrestre, se ha dado prioridad en el proceso de modernización al Ejército del Aire<sup>(11)</sup>, a la Marina y a las Fuerzas Estratégicas (Segundo Cuerpo de Artillería), dejando en último lugar a los elementos terrestres, entre los que se produce la mayor reducción de tropas.

Asimismo, y al objeto de poder equipararse y enfrentarse con éxito en un hipotético conflicto a los considerados como los ejércitos más capaces del momento, China no pierde detalle de todo lo que sucede en los escenarios de conflicto del mundo, especialmente en aquellos en los que se encuentran fuerzas de Estados Unidos y de la Organización del Tratado del Atlántico Norte (OTAN), como puede ser Irak o Afganistán. Obviamente, los resultados de estas operaciones irán influyendo en los subsiguientes procesos de transformación del ELP.

Hay que recordar que, desde los incidentes de la plaza de Tiananmen, en el año 1989, la Unión Europea mantiene un embargo de armamento sobre China, lo que le impide hacerse con tecnología y desarrollos europeos, incluyendo los

---

<sup>11</sup> Es el ejército con mayores deficiencias tecnológicas.

de doble uso. Sin duda, un importante freno a su necesario proceso de modernización.

Esta modernización también afecta profundamente al personal, tanto en su instrucción y adiestramiento, como en las edades máximas con las que pueden ejercer el mando de las diferentes unidades, (cuadro 1).

**Cuadro 1.**– Modernización del personal del ELP.

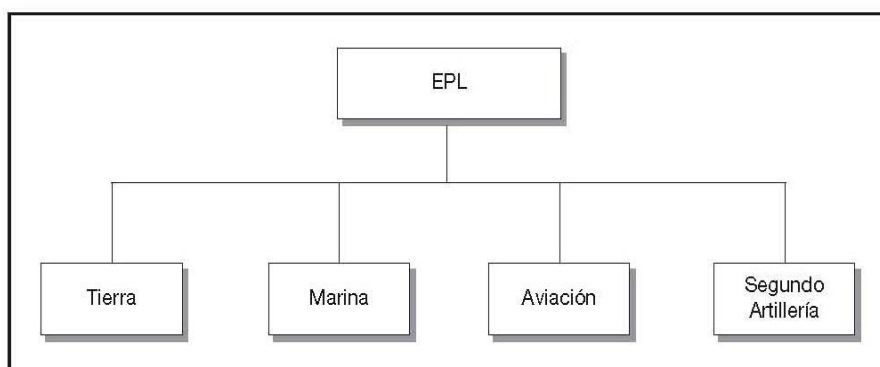
| Categoría          | Oficiales Operativos, Políticos, Logísticos y de Armamento |                              | Oficiales Técnicos Especialistas |
|--------------------|--|------------------------------|----------------------------------|
|                    | Unidades combatientes                                      | Unidades no combatientes     |                                  |
| Sección            | 30   | 30                           | Nivel inferior: 40               |
| Compañía           | 35   | 35                           |                                  |
| Batallón           | 40   | 40                           |                                  |
| Regimiento         | 45   | Jefe: 50<br>Segundo jefe: 45 |                                  |
| División           | 50   | 55                           | Nivel Intermedio: 50             |
| Cuerpo de Ejército | 55   | Jefe: 60<br>Segundo jefe: 58 |                                  |
| Zona Militar       | Jefe: 65<br>Segundo jefe: 63                               |                              | Nivel Superior: 60               |

Conscientes de que un escenario de conflicto actual, sea bélico o no, que requiera el empleo de fuerzas y medios militares es tremendamente exigente – rapidez en la toma de decisiones, enormidad de datos a procesar, fatiga psicológica extrema, etc., estas edades máximas han sido reducidas notablemente, al nivel de los ejércitos más capaces.

## **EI EPL**

El EPL tiene carácter exclusivamente militar y depende tan sólo del CMC. Las misiones del EPL son defender la RPC de amenazas externas y, secundariamente, asegurar el orden interno. Para este segundo cometido, pasarían a depender de las autoridades civiles. Por número de integrantes –2,3 millones de soldados en activo y 800.000 reservistas–, es el mayor ejército del mundo. Entre el personal en activo figuran 136.000 mujeres.

Si bien denominado como “Ejército” por su histórica vocación terrestre, el EPL está estructurado en la clásica configuración de Ejército de Tierra, Marina y Ejército del Aire. Además, dispone del Segundo Cuerpo de Artillería, responsable de las fuerzas de misiles estratégicos, figura 2.



**Figura 2.**– Estructuración de las Fuerzas Armadas.

El servicio militar es obligatorio, entre los 18 y los 22 años. La duración es de 24 meses. Para realizarlo de modo voluntario, no existe edad mínima. Para determinadas funciones, las mujeres, una vez graduadas de la escuela, pueden realizar un servicio entre los 18 y los 19 años, normalmente en cometidos auxiliares, como sanitarios, veterinarios o técnicos (interpretes, traductores, informáticos, etc.).

Aunque no especialmente conocido del gran público, el EPL posee multitud de empresas de todo tipo, desde granjas a fabricación de uniformes, pasando por transporte, telecomunicaciones y manufacturas diversas. Sin poder dar un dato exacto, se pueden calcular entre 8.000 y 10.000 empresas.

El principal proveedor extranjero de armamento del EPL es Rusia, aportando el 95% de armas y sistemas diversos. Aún cuando es imposible dar una cifra exacta, todo indica que no sería descabellado estimar el valor de esta transacción comercial, *grosso modo*, en unos 1.500 millones de euros anuales.

### *Estructura*



El EPL está estructurado en Jefatura (CMC), Ministerio de Defensa, fuerza y apoyo a la fuerza.

El componente territorial está muy acentuado, como lo indica el hecho de que todas las unidades militares, incluidas la Marina y el Ejército del Aire, están bajo la dependencia directa de las siete Regiones Militares, con la excepción de algunas directamente subordinadas al Departamento del Estado Mayor General<sup>(12)</sup>.

De manera similar a lo que sucede en todas las formaciones, los jefes de las Regiones Militares están asistidos por un comisario político, situado orgánicamente a su mismo nivel. Este comisario depende del Departamento de Política General del CMC y es responsable de la moral de las tropas y del respeto a los principios ideológicos del Partido, supervisando que el desarrollo de la actividad de las unidades se ajusta a las consignas políticas oficiales.

Las Regiones Militares, articuladas a su vez en distritos militares<sup>(13)</sup>, son Shenyang, Pekín, Lanzhou, Jinan, Nanjing, Guangzhou (con responsabilidad sobre las guarniciones de Hong Kong y Macao) y Chengdu. Dichas Regiones Militares están mandadas por un coronel general o teniente general (tres o dos estrellas)<sup>(14)</sup>. Operativamente, las Regiones Militares dependen del jefe del Departamento de Estado Mayor General.

### *El CMC*

El CMC es el órgano supremo de la dirección militar, (figura 3). Su presidente es elegido por la Asamblea Popular Nacional. El resto de los miembros (actualmente, tres vicepresidentes y otros siete miembros) son propuestos por

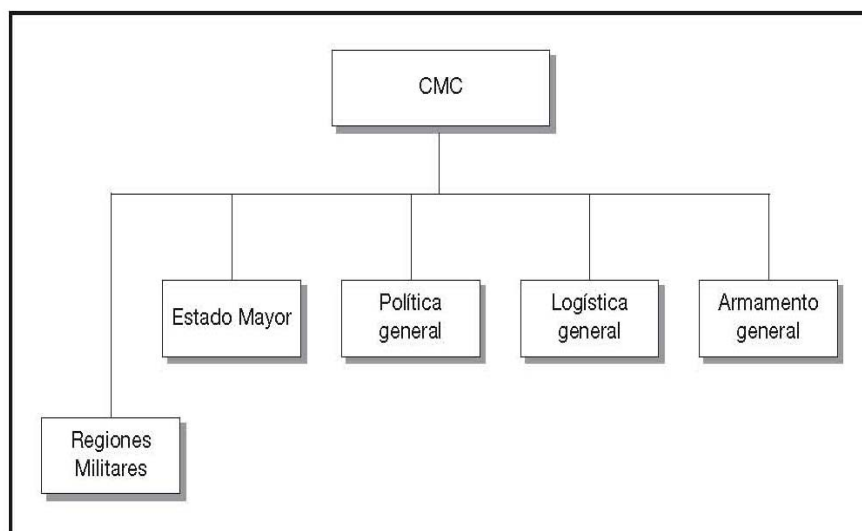
---

<sup>12</sup> Como las unidades del Segundo Cuerpo de Artillería y ciertas unidades especiales.

<sup>13</sup> Los distritos militares de las Regiones Militares son: de PEKÍN: Pekín, Tianjin, Hebei, Shanxi y Mongolia Interior; de SHENYANG: Heilongjiang, Jilin y Liaoning; de LANZHOU: Gansu, Shaanxi, Ningxia, Qinghai y Xinjiang; de NANJINJ: Shanghái, Anhui, Fujian, Jiangsu, Jianxi y Zhejiang; de CHENGDU: Sichuan, Xizang (Tíbet), Guizhou y Yunnan; de JINAN: Shangdong y Henan; GUANGZHOU: Guangdong, Hunan, Hubei, Guangxi y Hainan.

<sup>14</sup> Se debe hacer mención que el equivalente al sistema OTAN y español de empleos de generalato sería una estrella más. Es decir, un Coronel General equivaldría a un General de Ejército en España (cuatro estrellas).

el presidente del Comité, y nombrados por la Asamblea Popular Nacional o por el Comité Permanente. El presidente responde personalmente ante la Asamblea Popular Nacional, y tiene la facultad de adoptar decisiones definitivas sobre todos aquellos asuntos incluidos entre las atribuciones del Comité. En realidad, existen dos CMC, uno del Estado (creado por Deng Xiaoping en 1982) y otro del Partido, pero sus integrantes son los mismos. Lo que implica que, en la práctica, el EPL está controlado directamente por el Partido, y no por el Estado. A través de sus cuatro departamentos<sup>(15)</sup> (Estado Mayor, Política, Logística, y Armamento,<sup>(16)</sup> ejerce el mando sobre el EPL, las siete Regiones Militares y los organismos de formación y doctrina<sup>(17)</sup>.



**Figura 3.**– El CMC es el órgano supremo de la dirección militar.

Desde el año 2004, la presidencia la ostenta Hu Jintao, secretario general del Partido Comunista y presidente de la República. Los vicepresidentes son el general Guo Boxiong, el general Cao Gangchuan y el general Xu Caihou. Los otros miembros actuales son el general Liang Guanglie, que también ejerce las

---

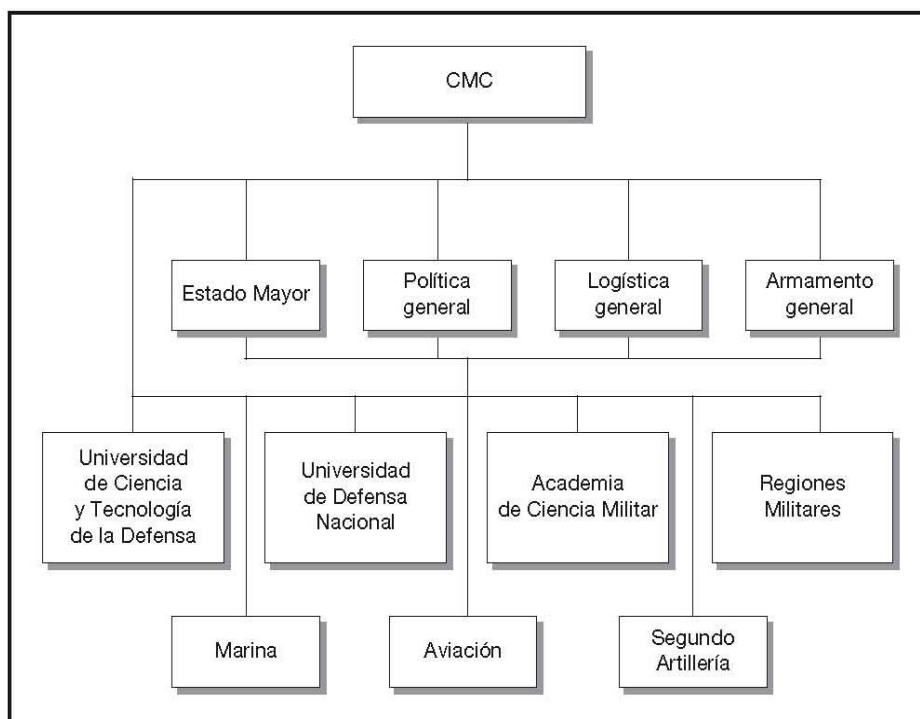
<sup>15</sup> Todos ellos con el apellido “General”.

<sup>16</sup> En algunas traducciones se cita como “Equipo”.

<sup>17</sup> Integrados en la Universidad de Ciencia y Tecnología de la Defensa, la Universidad de Defensa Nacional y la Academia de Ciencia Militar.

funciones de ministro de Defensa, el general Chen Bingde (jefe del Estado Mayor del EPL), el general Li Jinao (Director del Departamento de Política), el General Liao Xilong (director del Departamento de Logística), el general Jing Zhiyuan (jefe del Segundo Cuerpo de Artillería), el almirante Zhang Dingfa (jefe de la Marina) y el general Qiao Qingchen (jefe del Ejército del Aire).

El Departamento de Política asegura la lealtad al PCCh de los integrantes de las Fuerzas Armadas mediante un sistema de comisarios políticos, destinados en todas las unidades. Estos comisarios políticos siguen una cadena de mando distinta de la operativa, y sólo responden, en última instancia, ante este Departamento, figura 4.



**Figura 4.**– El CMC y los distintos Departamentos de las Fuerzas Armadas.

### *Ministerio de Defensa*

El Ministerio de Defensa no es homologable con sus homónimos occidentales. En realidad, es un mero organismo representativo, separado de la cadena de mando. En realidad, su responsabilidad llega a poco más allá de las relaciones con los ejércitos extranjeros y sus representantes, incluyendo los agregados militares de otros países destacados en Pekín.

Este Ministerio está bajo la dependencia del Consejo de Estado. Su posición está totalmente absorbida por el omnipotente CMC, no ejerciendo, en la práctica, ninguna autoridad sobre el EPL.

La función principal de su titular es garantizar que las Fuerzas Armadas cumplen sus cometidos según lo marcado por el PCCh. Sus responsabilidades quedan, por tanto, muy centradas en la representación institucional, especialmente en todo lo relativo a las relaciones exteriores.

### *La fuerza*

La fuerza depende directamente del jefe del Estado Mayor General, dependiente, a su vez, del CMC.

### UNIDADES OPERATIVAS

La mayor unidad operativa es el Grupo de Ejércitos, de entidad similar al Cuerpo de Ejército de OTAN. Además de las unidades operativas, existen unidades de defensa territorial, formadas por milicianos reservistas, las cuales se denominan Guarniciones de Distrito. Asimismo, existen unidades independientes, dedicadas a la ejecución de misiones altamente especializadas.

A ciertas unidades, desde el año 1983, se las recoge dentro del concepto de Fuerzas de Reacción, con la misión de posibilitar una reacción inmediata en caso de conflicto. Su entidad va desde Grupo de Ejércitos Combinado hasta Regimiento.

### FUERZAS EXPEDICIONARIAS

Con la misión de defender los intereses chinos donde fuera preciso, como pudiera ser en una hipotética pugna por vitales recursos naturales, el EPL se ha ido dotando de una cada vez más significativa capacidad expedicionaria.

Entre estas fuerzas, cuenta con:

- 3 Divisiones Aerotransportadas<sup>(18)</sup>.
- 2 Divisiones de Infantería anfibia<sup>(19)</sup>.
- 2 Brigadas de Infantería de Marina.
- 7 Grupos de Operaciones Especiales.
- 1 Regimiento especial de reconocimiento, integrado en el Segundo Cuerpo de Artillería.

A estas unidades se les ha dotado de los medios más avanzados y se ha potenciado su instrucción y adiestramiento, especialmente en operaciones conjuntas.

Entre las misiones de estas fuerzas expedicionarias se pueden incluir:

- Asaltos anfibios.
- Operaciones especiales, tanto a nivel táctico, como pueden ser las relacionadas con los asaltos anfibios, como estratégico (acciones contra instalaciones clave, por ejemplo).
- Asaltos aéreos.
- Actuación como fuerzas de entrada iniciales.
- Reconocimiento.

Estas unidades expedicionarias están dotadas con vehículos de asalto anfibio de gran estabilidad y prestaciones en aguas abiertas. Además, disponen de carros ligeros tipo 63, algunos de los cuales han sido actualizados con nuevos sistemas de control de tiro, misiles contracarro guiados, equipos de visión nocturna, navegación por satélite y motores potenciados.

*El apoyo a la fuerza*

---

<sup>18</sup> Componen el Cuerpo de Ejército Aerotransportado nº 15.

<sup>19</sup> Estas Divisiones mecanizadas están situadas en las Regiones Militares de Nanjing y Guangzhou.

La dirección de la logística para todas las Fuerzas Armadas se ejerce desde el Departamento de Logística General, del CMC. Este departamento es responsable de proporcionar y gestionar el apoyo logístico integral para el funcionamiento del EPL. Para apoyo a las operaciones, integran los apoyos (sanidad, mantenimiento y abastecimiento) a todos los ejércitos en un único Mando Logístico Integrado de Teatro, incluyendo los canales de distribución. En la provincia de Jinan han experimentado un novedoso sistema de apoyo logístico conjunto, el cual debe permitir apoyar a las unidades de manera rápida, eficiente e integrada.

En cuanto al apoyo sanitario, ha mejorado notablemente en los últimos años, se han buscado fórmulas para externalizarlo, y se han realizado esfuerzos en el apoyo médico categorizado, la gestión unificada de los recursos y el empleo de tarjetas sanitarias. Todo el personal militar de las Fuerzas Armadas dispone de servicio sanitario gratuito, así como sus familias. Los civiles al servicio del EPL también disponen de él, a través de un seguro médico.

Por lo que respecta a las medidas de corte social, el EPL apoya económicamente al personal que cambia de guarnición y proporciona ayuda – en especias o en metálico– para vivienda, bien sea en alquiler o compra.

### *Industrias de defensa*

Las industrias de defensa militares se encuentran bajo la responsabilidad del Departamento de Armamento, del CMC. Además de productos directamente relacionados con las necesidades militares, en muchas ocasiones producen también mercancías de mero uso civil.

### **Ejército de Tierra**

Bien se podría decir que el Ejército de Tierra debe responder a una doble necesidad. La primera, y quizá la más importante, es la defensa de la zona costera, verdadero corazón de China, donde se concentran los principales recursos económicos y buena parte de la población. Este cometido esencial para su supervivencia exige disponer de medios suficientes para actuar con potencia adecuada en los miles de kilómetros de longitud de la costa en los plazos de tiempo menores posibles. La segunda, y no menos relevante, es garantizar la integridad del resto del territorio. Por su gran diversidad –

climatología, altitud, orografía, etc.– las fuerzas deben ser capaces de adaptarse a los ambientes más dispares, desde desiertos a algunas de las más elevadas montañas del mundo. Lo que implica una gran especialización y una instrucción particular adaptada a cada exigencia.

Al contrario de lo que ocurre en los demás ejércitos y en la PAP, el Ejército de Tierra no dispone de un Mando y Estado Mayor específico, sino que es el Departamento de Estado Mayor General, del CMC, el que ejerce directamente esas funciones.

### *Efectivos*

Las Fuerzas Terrestres se agrupan en unidades de Infantería, Artillería, Acorazadas, Ingenieros, Transmisiones y Guerra Nuclear, Biológica y Química.

Las principales unidades son:

- 18 Grupos de Ejército<sup>(20)</sup>, compuestos por dos o tres Divisiones o Brigadas Mecanizadas/Acorazadas.
- 26 Divisiones de Infantería, de las cuales 21 son Motorizadas y el resto Mecanizadas.
- 9 Divisiones Acorazadas.
- 11 Brigadas Acorazadas.
- 33 Brigadas de Infantería, de las cuales siete son Mecanizadas y 26 Motorizadas.
- 5 Divisiones de Artillería de Campaña.
- 15 Brigadas de Artillería de Campaña.
- 1 Brigada Contracarro.
- 4 Regimientos Contracarro.
- 9 Brigadas de Artillería Antiaérea (AAA).
- 12 Brigadas de AAA;

---

<sup>20</sup> Estos Grupos de Ejército tienen una entidad similar a los Cuerpos de Ejército occidentales. El número total de su personal oscila entre los 30.000 y los 60.000 hombres.

- 1 Brigada de Montaña.
- 8 Regimientos de helicópteros<sup>(21)</sup>.

A lo que se añaden las fuerzas locales de guarnición, fronteras y costas.

En las tres Regiones<sup>(22)</sup> situadas frente a Taiwan, China tiene desplegados unos 400.000 efectivos terrestres, encuadrados en buena parte del total de sus unidades<sup>(23)</sup>.

Los efectivos totales son 1,6 millones de soldados en filas. Se puede apuntar el dato de que desde los años 2003-2005, cuando se produjo la última reducción significativa de personal (unos 200.000 hombres), se ha duplicado el número de unidades mecanizadas o acorazadas, alcanzando actualmente el porcentaje del 40% del total del Ejército.

Asimismo, el EPL cuenta como fuerzas de reserva con al menos 800.000 hombres, los cuales están básicamente integrados en 30 Divisiones de Infantería y 12 Divisiones de AAA.

#### *Armamento*

Los principales medios acorazados en servicio son 6.700<sup>(24)</sup> carros de combate<sup>(25)</sup>, 1.400 carros anfibios, 4.700 Vehículos de Combate de Infantería (VCI) y 3.350 Transportes Blindados de Personal (APC). En cuanto a piezas de artillería en servicio, dispone de 1.200 obuses autopropulsados, 8.519 obuses de campaña, 1.120 cañones de campaña, 240 Sistemas de Lanzamiento de Cohetes Múltiples (MRLS)<sup>(26)</sup>, incluyendo levanta-minas de 425 milímetros (tipo 762) y 48 MRLS siembra-minas de 284 milímetros (tipo 74).

---

<sup>21</sup> A los que se añaden otros dos de instrucción.

<sup>22</sup> Las regiones militares de Nanjing, Guangzhou y Jinan. En la región de Nanjing, está también desplegada una Brigada de misiles de corto alcance (SRBM).

<sup>23</sup> En la zona del Estrecho de Taiwan se localizan 8 Grupos de Ejército, 9 Divisiones de Infantería, 12 Brigadas de Infantería, 4 Divisiones Acorazadas, 4 Brigadas Acorazadas, 3 Divisiones de Artillería, 5 Brigadas de Artillería, además de 2 Brigadas de Infantería de Marina.

<sup>24</sup> Llegó a tener más de 10.000 carros de combate en los años 90.

<sup>25</sup> El modelo más avanzado es el ZTZ-99, un carro de combate de tercera generación. Entro en servicio en abril de 2006, en las regiones militares de Pekín y Shenyang.

<sup>26</sup> Entre los MRLS, dispone de los sistemas A-100 de 300 milímetros, con un alcance superior a los 100 kilómetros, y se está en fase de puesta en servicio del sistema WS-2 de 400 milímetros, que ampliará el alcance hasta los 200 kilómetros.



Por lo que respecta a las principales armas contracarro en servicio, cuenta con 1.460 cañones, 4.000 Cañones sin Retroceso (CSR) y 400 lanzacohetes. La defensa aérea está garantizada con unos 300 Sistemas de Misiles Tierra-Aire (SAM)<sup>(27)</sup>. Asimismo, cuenta con 76 helicópteros de combate, 250 helicópteros de ataque y 180 helicópteros utilitarios. También dispone de Aviones no Tripulados (UAV) del tipo *Harpy*. Estos aparatos fueron entregados por Israel<sup>(28)</sup> en 2001, país que ha seguido proporcionando piezas de repuesto para los UAV durante los años 2003 y 2004.

En cuanto a armamento ligero, el Ejército de Tierra tiene en dotación:

- El fusil de asalto tipo 56, de fabricación propia, similar al AK-47 ruso.
- El fusil de asalto tipo 81, también parecido al AK-47, pero mucho más moderno que el anterior.
- El fusil de asalto QBZ-95, el de más reciente incorporación, y que va reemplazando a los anteriores modelos.
- La pistola tipo 54, de 7,62 milímetros.
- La pistola QSZ-92, que irá sustituyendo a la anterior.

Dos tercios de los carros de combate en servicio son de los modelos tipo 59 y tipo 69, basados en el soviético T-54. Algunos de estos carros están siendo mejorados en sus sistemas de comunicaciones, control de tiro, visión nocturna, y dotados con blindaje reactivo, motores potenciados y misiles contracarro. Mientras, otros son sustituidos por los más modernos, de segunda generación, tipo 88 y tipo 96. El último modelo en entrar en servicio es el tipo 99, de tercera generación. También cuenta con carros ligeros, como el tipo 62. En cuanto a la artillería, además de ir incrementado el alcance, se está haciendo un notable esfuerzo en munición que proporcione alta precisión.

## **Marina**

---

<sup>27</sup> Entre estos sistema de misiles tierra-aire (SAM) se incluyen los de origen ruso SA-10, SA-12 y SA-20.

<sup>28</sup> Sin llegar, ni de lejos, a la importancia de Rusia como suministrador de armamento y material militar, Israel no ha perdido la ocasión para irse acercando a una China muy necesitada de la alta tecnología de la que Tel-Aviv hace gala.

La Marina china fue creada el 23 de abril en 1949. Es responsable de garantizar la seguridad de casi 18.000 kilómetros de costa, de más de 6.000 islas y de millones de kilómetros cuadrados de aguas territoriales.

Dispone de su propio Estado Mayor, el cual se encuentra bajo la dependencia del Departamento del Estado Mayor General del CMC.

Operativamente, está articulada en tres flotas. La Flota del Norte –mar Amarillo- tiene su Cuartel General (CG) en Qingdao, en la provincia de Shandong. Al sur de Shanghai, en Ningbo, se encuentra el CG de la Flota del Este –mar de China Oriental-. Y el CG de la Flota del Sur –Mar Meridional- está situado en Zhanjiang, en la provincia de Guangzhou. Las Flotas del Este y del Sur están muy orientadas al conflicto con Taiwan. Por su parte, la Flota del Norte tiene como misión principal la defensa de Pekín, aunque también podría apoyar a las otras dos flotas, en caso necesario.

Su composición orgánica se completa con la Fuerza Aeronaval, las Unidades Regionales de Defensa de Costas y la Infantería de Marina. Además, cuenta con sus propios centros de enseñanza.

Su capacidad real actual está centrada en el control y superioridad de las aguas próximas a sus costas, con especial énfasis en el estrecho de Taiwan. Para poder ejercer un poder naval estratégico creíble y a la altura de su territorio, población y economía, debería disponer, al menos, de un portaaviones, potenciar aún más la capacidad de supervivencia antiaérea de los navíos e incrementar el número de submarinos nucleares.

En cuanto al portaaviones<sup>(29)</sup>, las estimaciones más optimistas consideran que no estará en servicio antes de los años 2015-2020. Además de que la RPC

---

<sup>29</sup> China lleva intentado contar con un portaaviones desde los años 70, cuando se comenzó a tratar la posibilidad de desarrollar uno propio. En 1985, se optó por adquirir el HMAS Melbourne, a la Armada australiana, que dado su ruinoso estado nunca llegó a estar operativo. Pero sirvió para que los chinos construyeran una réplica de su plataforma de despegue, para poder servir de entrenamiento a sus pilotos. Más tarde, en 1998 y 2000, compró otros dos antiguos portaaviones soviéticos –el Minsk y el Kiev-, que igualmente nunca estuvieron en servicio, pero que también sirvieron para incrementar los conocimientos sobre estos medios, tanto a los ingenieros como a los marinos y pilotos. Se puede sacar la conclusión de que la Armada china está preparada e instruida para emplear este tipo de medios, cuya adquisición es algo coyuntural, dado que, en caso necesario, podrían acudir al mercado internacional, especialmente a Rusia.

pueda desarrollar un proyecto totalmente propio, una de las opciones que podrían llegar a estar operativas es el portaviones que Pekín compró en el año 1998 a una Unión Soviética al borde de su desaparición. Este portaaviones, entonces llamado *Varyag*, de la clase *Kuznetsov*, sólo estaba construido al 70%.

Las primeras maniobras conjuntas navales realizadas por la Marina china en el extranjero tuvo lugar en el año 2005, en aguas paquistaníes y con barcos de este país.

### *Efectivos*

Los efectivos totales de la Marina china llegan a los 250.000 hombres. En esta cifra se incluye a los 31.000 de las Unidades de Defensa de Costas, a los 26.000 de la Fuerza Aeronaval y los 10.000 de la Infantería de Marina.

La Fuerza Aeronaval está organizada en siete Divisiones, de las cuales cinco son de caza, un de Caza-Bombarderos y un de Bombarderos. En total, forman 37 Regimientos, repartidos entre las tres Flotas. Asimismo, para la defensa costera emplea tres Brigadas de Radar y tres Regimientos de AAA. También cuenta con dos Brigadas de Infantería de Marina.

### *Armamento*

La Marina china dispone, como medios de superficie, de:

- 27 destructores<sup>(30)</sup>.
- 47 fragatas<sup>(31)</sup>.

---

<sup>30</sup> Dos de estos destructores son los SOVREMENNYI II, comprados a Rusia en 2002, dotados de sistemas de misiles guiados contra navíos (ASCM). Disponen de un sistema de defensa aérea muy sofisticado. En 2005, entró en servicio un destructor especialmente dotado para el combate antiaéreo, de la clase LUZHOU (tipo 051C) y dotado de potentes misiles SAM rusos SA-N-20. También se están mejorando los destructores clase LUYANG I (tipo 052B; está dotado de misiles SAM rusos SA-N-7B GRIZZLY y misiles ASCM YJ-83), similar al ruso SOVREMENNYI, y clase LUYANG II (tipo 052 C, y dotado con misiles SAM chinos HHQ-9, de 150 kilómetros de alcance). Estos misiles embarcados en los mencionados destructores colaboran eficazmente tanto a la defensa aérea integral del territorio chino como a alcanzar y mantener la superioridad aérea local en una operación naval.

- 90 patrulleros lanza misiles<sup>(32)</sup>.
- 238 patrulleros.
- 92 buques de guerra contra minas.
- 121 buques de desembarco<sup>(33)</sup>.
- Así como de diferentes barcos de adiestramiento, apoyo, rescate y carga.

Por lo que concierne a los submarinos, tiene un total de 59 unidades de tres tipos diferentes, entre los que se encuentra un submarino de rescate (tipo DSRV). Tiene en marcha cinco programas para adquirir submarinos más modernos. La clase SONG<sup>(34)</sup>, diesel-eléctricos, están en producción en serie. La nueva clase *Yuan* vio la luz en 2004. Al mismo tiempo, ha recibido una segunda remesa de avanzados submarinos rusos de la clase *Kilo*<sup>(35)</sup>, diesel-eléctricos, con lo que alcanza los 12 de este tipo.

La Aviación naval está conformada por 68 bombarderos, 324 aviones de defensa aérea y ataque, seis de alerta temprana (tipo *Shaanxi Y-8X*), cuatro de patrulla aérea y 8 ASW (tipo *Beriev Be-6 Madge*). Además de 51 helicópteros, de los cuales 43 son ASW<sup>(36)</sup> y cuatro utilitarios (tipo *Mil Mi-8*). Entre otros aviones, la Marina china dispone de los modernos aparatos rusos *Su-30MK2*<sup>(37)</sup> para ataque marítimo.

La Infantería de Marina cuenta con 150 carros anfibios ligeros (clase 63 A), 60 Transporte de Personal Blindado anfibios (clase 63 C) y 100 obuses de 122 milímetros (clase 54).

---

<sup>31</sup> Las fragatas de la clase JIANGKAI II contarán con el misil antiaéreo de lanzamiento vertical HHQ-6, de 150 kilómetros de alcance.

<sup>32</sup> De ellos, se estima que tan sólo 41 tienen adecuada capacidad operativa.

<sup>33</sup> De ellos destacan 25 con capacidad para transportar carros de combate y otros 25 de tamaño medio.

<sup>34</sup> Los submarinos de la clase SONG pueden llevar los ASCM de tipo YJ-82.

<sup>35</sup> En 2002 llegaron los primeros ocho sumergibles de este tipo. Los submarinos KILO de última generación están equipados con ASCM supersónicos 3M-54E (tipo SS-N-27B), también de procedencia rusa, así como con torpedos guiados por cable.

<sup>36</sup> Para guerra antisubmarina

<sup>37</sup> Se compraron 24 aviones de este tipo en 2003. Disponen de misiles contra navíos AS-17 / KH-31<sup>a</sup>.

Para la Defensa de Costas emplea 250 piezas de 130 milímetros y 500 de 100 milímetros, además de diferentes sistemas de misiles (tipo C-120 *Hai Ying* y C-101 *Hai Ying 2*).

Al no disponer de portaaviones, todos los medios están estacionados en tierra. En caso de llegar a disponer de un portaaviones de fabricación propia, éste podría ser dotado con aviones rusos Su-33 *Flanker D*<sup>(38)</sup>.

La Marina china dispone, tanto para sus barcos como para sus aviones, de una amplia variedad<sup>(39)</sup> de Misiles de Crucero Contra Navíos (ASCM). Estos van desde los desfasados, aunque todavía operativos, CSS-N-2 STYX de los años cincuenta, a los muy modernos comprados a Rusia, del tipo SS-N-22 *Sunburn* y SS-N-27B *Sizzler*.

La Marina está viviendo un profundo proceso de modernización, ya que gran parte de su material se ha quedado obsoleto, sobre todo los sistemas electrónicos de navegación y de control de tiro. Por otro lado, además de los medios propios de la Marina, no se deben desdeñar las informaciones que apuntan a que los navíos mercantes de uso civil y los de la milicia bajo la responsabilidad de la Armada china tienen alta capacidad de adaptación, en breve plazo, para transformarse en eficaces medios de transporte operativo, especialmente en caso de un masivo ataque anfibio.

### **Ejército del Aire**

Al igual que la Marina, el Ejército del Aire, creado el 11 de noviembre de 1949, tiene su propio Estado Mayor, también dependiente del CMC, a través del Departamento de Estado Mayor General.

#### *Efectivos*

El Ejército del Aire cuenta con 400.000 hombres. En esta cifra están incluidos 210.000 de la Defensa Aérea, además del personal de las Fuerzas Estratégicas y Aerotransportadas.

---

<sup>38</sup> El Su-33 FLANKER D es una versión adaptada del Su-27 FLANKER para poder ser empleada desde portaaviones. Lo que sigue el ejemplo de Rusia, que utiliza en sus portaviones tipo Kuznetsov los aviones Su-33.

<sup>39</sup> Al menos 12 sistemas diferentes.

En total, está articulado en 34 Divisiones, de las cuales 33 son Aéreas, tres Aerotransportadas. Además, existen cuatro Regimientos Independientes.

Si se compara con los parámetros occidentales, los aviones están desfasados, el mantenimiento es deficiente, hay deficiencia de centros de simulación y los pilotos realizan pocas horas de vuelo. El proceso de modernización en que se haya inmerso recoge una reducción de aparatos, comenzando, obviamente, por los más obsoletos, al tiempo que se potencia la puesta en servicio de aviones de alta tecnología.

### *Material*

Los principales aviones de ala fija del Ejército del Aire lo componen 120 bombarderos<sup>(40)</sup>, 600 de ataque<sup>(41)</sup>, 1.310 Cazabombarderos, cuatro de Alerta Aérea (Beriev A-50), 180 de reconocimiento<sup>(42)</sup>, seis de inteligencia electrónica (Tu-154M), 189 de transporte<sup>(43)</sup>, 14 cisterna (H-6)<sup>(44)</sup>, cinco de comunicaciones (CL-601), 300 multipropósito (Y-5) y 200 de entrenamiento. Además, dispone de 100 helicópteros<sup>(45)</sup> multipropósito. De estos aviones, unos 700<sup>(46)</sup> se encuentran en bases aéreas a una distancia operativa de Taiwan tal que no precisa ser reabastecidos en vuelo. Además, existen en servicio otros 470 viejos aparatos, tanto de ataque como bombarderos, que se utilizan principalmente para la formación de los pilotos.

---

<sup>40</sup> Algunos de estos bombarderos, como los B-6, están siendo mejorados y modificados sus motores, al objeto de conseguir un mayor alcance).

<sup>41</sup> Para dotar a los aviones de combate FJ-17, China compró a Rusia, en 2004, 100 motores RD-93.

<sup>42</sup> La mayoría con capacidad de vigilancia y reconocimiento fotográfico, además de sensores de alerta temprana.

<sup>43</sup> De ellos, 50 IL-76 CANDID rusos, que le dan cierta capacidad de transporte estratégica. La adquisición de estos aviones comenzó en 2004, cuando se compraron a Rusia 10 aparatos. Un año más tarde, en 2005, se completó la actual dotación con otros 40.

<sup>44</sup> Incluyendo 8 IL-78 MIDAS rusos, de reabastecimiento en vuelo, comprados en 2005. Y los B-6H de fabricación propia.

<sup>45</sup> Se están finalizando las pruebas del helicóptero de ataque Z-10, de fabricación enteramente nacional. Este helicóptero dispondrá entre su arsenal de misiles contracarro guiados Red Arroz 8E. Su capacidad de combate se puede asimilar al Tigre, de Eurocopter, aún cuando se estima que es inferior al AH-64 Apache norteamericano.

<sup>46</sup> En concreto, 425 aviones de combate, 275 bombarderos y 75 aviones de transporte.

La mayoría de los aparatos están obsoletos o son simples mejoras de otros muy antiguos. De ahí el enorme esfuerzo por lograr ir introduciendo medios modernos y tecnológicamente muy avanzados en la plantilla, tanto mediante importación desde Rusia, como fabricando sus propias versiones. Entre los más desarrollados aparatos rusos, se puede citar el multipropósito *Sukhoi K*<sup>(47)</sup> y el ya mencionado *Sukhoi 2* para ataque marítimo, en servicio en la Marina. Entre los de fabricación propia, con licencia rusa, destaca el *Su-27SK* (también denominado F-11) y el multipropósito *Su-27SMK Flanker*.

En el año 2004 se completó el desarrollo del avión de combate F-10<sup>(48)</sup>, de cuarta generación. Se estima que, en total, se producirán unos 1.200 aparatos, en este programa genuinamente chino<sup>(49)</sup>. Actualmente, se están introduciendo mejoras en las nuevas versiones de este avión, denominadas F-10 A y *Super-10*, las cuales afectan principalmente a los sistemas de armas, la electrónica y los motores.

Por su parte, el avión de combate FB-7 ha sido actualizado, estando ahora en capacidad de realizar exitosamente acciones nocturnas en el mar y de poder portar misiles anti-radiación rusos *Kh-31P* (AS-17) y munición guiada por láser KAB-500. Para ser empleado como Sistema de Alerta y Control en el Aire (AWACS), se está desarrollando el avión KJ-2000, el cual está basado en el aparato ruso de transporte IL-76.

Para la Defensa Aérea cuenta con ocho Regimientos de Sistemas de Misiles rusos S-300, tipo PMU-1 y PMU-2<sup>(50)</sup>, dotados con entre 30 y 48 misiles cada uno. También dispone de misiles de guiado activo tipo FT-2000 y 2000 A.

---

<sup>47</sup> En el año 2001, China adquirió 38 de estos aparatos.

<sup>48</sup> Los expertos consideran que el F-10 es equiparable, tanto por dimensiones como por prestaciones, a los aviones multipropósito tanto del consorcio europeo Eurofighter Typhoon y como al francés Rafale.

<sup>49</sup> Aún cuando se puede considerar que es un programa desarrollado enteramente por China, se debe mencionar que, en 2004, se adquirieron 100 motores a Rusia, del tipo AL-31F, para dotar a estos avanzados aviones.

<sup>50</sup> El alcance máximo de interceptación del misil tierra-aire S-300 PMU-2 es de unos 200 kilómetros. Tiene una alta eficacia contra misiles balísticos tácticos y cuenta con contramedidas electrónicas muy avanzadas. En 2002, China adquirió a Rusia 4 batallones de S-300 PMU-1 y, en 2004, otros 8 batallones de S-300 PMU-2, el primero de cuyos batallones se espera que entre en servicio próximamente.

Asimismo, cuenta con sistemas SAM de fabricación rusa SA-10<sup>(51)</sup> y SA-20, en su mayoría emplazados a lo largo del estrecho de Taiwan. Al mismo tiempo, China desarrolla su propio sistema de defensa antiaérea mediante el misil SAM HQ-9, que tiene un alcance estimado de 150 kilómetros.

La disponibilidad de misiles aire-tierra para ser instalados en las plataformas aéreas es más bien escaso, si se compara con los estándares de fuerzas aéreas más desarrolladas, lo que lleva a China a hacer notables esfuerzos para adquirir estos medios, tanto mediante compras en el extranjero como con fabricación propia. El Ejército del Aire chino también dispone de Misiles Aire-Aire (AAM) rusos AA-12 para sus aparatos.

### *Defensa aérea integral*

Una de las grandes modificaciones de China ha sido pasar de una defensa aérea puntual –especialmente centrada en instalaciones o industrias clave- a otra integral, apoyada en una doctrina antiaérea conjunta. Esta nueva doctrina, que incluye tanto medidas ofensivas como defensivas, tiene como objetivo garantizar la seguridad del espacio aéreo de todo el territorio chino. Para ello, cuenta con todo tipo de medios, desde misiles tierra-tierra/aire, artillería de largo alcance, aviones, navíos y fuerzas de operaciones especiales. Sus acciones irían desde destruir la capacidad aérea enemiga donde se encontrara (en tierra o embarcada), mediante golpes de mano o sabotajes, a interceptar, a la mayor distancia posible, cualquier medio ofensivo lanzado contra el espacio aéreo de la RPC.

### **La PAP**

La PAP tiene una doble dependencia. Por un lado, están bajo la responsabilidad del Consejo de Estado<sup>(52)</sup>, a través del Ministerio de Seguridad Pública, aquellas unidades menos significativas, como las dedicadas al control fronterizo y el tráfico. Las Fuerzas de Seguridad Interna, las más potentes con

---

<sup>51</sup> China construye su propia versión del SA-10, denominado HQ-9.

<sup>52</sup> El Consejo de Estado es el órgano ejecutivo del Estado y verdadero Gobierno Popular. Está integrado por el Primer Ministro y los consejeros de Estado. Es responsable de aplicar los principios y las políticas del PCCh, así como las leyes y los decretos aprobados por la Asamblea Popular Nacional



unos 800.000 hombres, están bajo el control del CMC, a través del Departamento de Estado Mayor.

Su misión prioritaria es asegurar el orden interno y la seguridad ciudadana. De modo secundario, colabora con el EPL en la defensa de China, tanto en el permanente control y defensa de las fronteras como, llegado el caso, la defensa del territorio. Para ello cuenta con unos 1,5 millones de los militarizados policías armados.

Está organizada en 31 Cuerpos de Seguridad Interna, 23 Cuerpos de Control y Protección de Fronteras, y 14 Divisiones Móviles. Su armamento más característico es la pistola yipo 54, de 7,62 milímetros.

El acceso a la PAP puede hacerse desde el EPL o directamente de la vida civil. Sus cometidos principales son la seguridad ciudadana, el control y defensa de las fronteras y la defensa del territorio.

Oficialmente, la PAP depende económicamente de los Ministerios de Hacienda y Seguridad Pública, aunque algunos expertos estiman que también recibe ciertos fondos del Ministerio de Seguridad del Estado. Además, tanto los ministerios como las poblaciones que disfrutan de los servicios del personal de la PAP aportan ciertas cantidades a su sostenimiento. Por otro lado, esta fuerza paramilitar completa sus ingresos con diversas actividades económicas, como puede ser la minería o la agricultura.

### **Segundo Cuerpo de Artillería**

El Segundo Cuerpo de Artillería, que agrupa las fuerzas estratégicas, está compuesto por las Unidades de Cohetes y Misiles Estratégicos, la Flota de Submarinos Nucleares y los Bombarderos Estratégicos. Asimismo, también se integran en este Cuerpo estratégico las unidades de defensa contra misiles y las estaciones de vigilancia. Depende directamente del CMC, a través del Mando del Departamento del Estado Mayor General. Fue creado el 1 de julio de 1966, por lo que es el ente más moderno de la estructura militar.

Su responsabilidad más acentuada y que define su carácter es poder llegar a efectuar un contraataque nuclear. Según lo expuesto en el *Libro Blanco de la Defensa* publicado en 2006, la misión principal de las fuerzas nucleares chinas es disuadir a un posible adversario de lanzar un ataque nuclear contra territorio

chino y, en caso de que la disuasión fracasase, aplicar la pertinente respuesta nuclear. Secundariamente, la capacidad nuclear debe colaborar a reforzar el papel de la RPC como gran potencia y potenciar su libertad de acción, al restringir en lo posible cualquier limitación que contra ella se pudiera aplicar. Para China, el principio en que se basa su potencial nuclear es en que nunca será empleada en primer lugar contra otro Estado dotado de armas similares ni siquiera contra un Estado que carezca de este armamento.

Se puede considerar que el Segundo Cuerpo de Artillería es el único ente militar que dispone de un presupuesto propio. Incluso este ya amplio presupuesto es, a decir de los expertos, completado con fondos procedentes directamente del Consejo de Estado. En total, el Segundo Cuerpo de Artillería dispone de unos 100.000 hombres, distribuidos en 21 brigadas. La Organización de cada brigada varía en función del armamento que predomine. En total, cuenta con unas 400 cabezas nucleares.

El alcance mínimo de los misiles en dotación llega a los 150 kilómetros, pudiendo superar los que están en fase de desarrollo (DF-41)<sup>(53)</sup> los 14.000 kilómetros. En la actualidad ya existe una Brigada completa dotada de los misiles DF-31<sup>(54)</sup>, los cuales, disparados desde lanzadores móviles, pueden llegar a los 8.000 kilómetros de alcance.

Cuenta con submarinos nucleares de la clase XIA, dotados de 14 lanzadores de misiles balísticos SLMB JL-1 (también denominados CSS-N-3), con capacidad para superar los 2.000 kilómetros. En el año 2006 comenzaron a incorporarse los submarinos nucleares de ataque clase *Shang* (tipo 093)<sup>(55)</sup>. Para el año 2015, se espera que disponga de nuevos submarinos nucleares de la clase JIN (tipo 094), dotados de nuevos misiles JL-2<sup>(56)</sup>.

---

<sup>53</sup> Pueden portar una carga de 2.500 kilos.

<sup>54</sup> Tanto los DF-31 como los DF-31 A son misiles balísticos intercontinentales (ICBM), de propulsor sólido y desplazados sobre ruedas. Según el modelo, su alcance varía entre los 8.000 y los más de 11.000 kilómetros.

<sup>55</sup> Las primeras pruebas en el mar de estos submarinos de ataque propulsados por energía nuclear comenzaron en 2005.

<sup>56</sup> Esta combinación submarino-misil nuclear permitirá a China potenciar notablemente su capacidad de supervivencia, y por tanto de respuesta, en caso de un enfrentamiento nuclear. El

Por la parte aérea, existen los bombarderos B-5 *Beagle* y B-6 *Badger*, encuadrados tanto en el Ejército del Aire como en la Marina, y que, en teoría, se pueden emplear para lanzamientos estratégicos de munición nuclear.

En cuanto a los Misiles Intercontinentales (ICBM), China dispone de 20 CSS-3<sup>(57)</sup> (tipo *Alaska*; también llamados DF-4) y 20 CSS-4 (tipo VS; también denominado DF-5)<sup>(58)</sup>. Igualmente, tiene ya operativos los nuevos CSS-9 (también denominados DF-31 y DF-31 A), cuya cabeza de 1.750 kilogramos pueden transportar hasta los 10.000 kilómetros.

Asimismo, completa su despliegue con Misiles de Alcance Intermedio (IRBM) CSS-2<sup>(59)</sup>, propulsados con combustible sólido, y con Misiles de Alcance Medio (MRBM) CSS-1<sup>(60)</sup> (también denominados DF-2) y CSS-5<sup>(61)</sup> (DF-21). Actualmente está desarrollando un nuevo misil MRBM denominado DF-25, que puede alcanzar los 3.000 kilómetros y porta 2.000 kilogramos de carga.

En las zonas costeras frente a Taiwan dispone de unos 1.000 Misiles Balísticos de Corto Alcance (SRBM), tipo CSS-6<sup>(62)</sup>, CSS-7<sup>(63)</sup>, CSS-8<sup>(64)</sup> y DF-A<sup>(65)</sup> con

---

JL-2, también denominado CSS-NX-5, puede llegar hasta los 8.000 kilómetros de alcance y portar una cabeza de 2.800 kilos.

<sup>57</sup> De alcance más limitado que los CSS-4, el ICBM CSS-3 tiene capacidad suficiente para amenazar toda la región asiática. Utiliza combustible líquido como propulsor. Su alcance está estimado en por lo menos 5.500 kilómetros. Puede portar una cabeza de 2.150 kilos.

<sup>58</sup> Los misiles CSS-4 están considerados como el principal sistema nuclear de China. Está alojado en silos y su propulsión es por combustible líquido. Su alcance es de al menos 8.460 kilómetros, pero se presume que puede llegar hasta los 12.000 kilómetros. Puede llevar una cabeza de 3.900 kilos. Existe una nueva versión denominada CSS-4 A, que puede llegar a los 13.000 kilos.

<sup>59</sup> El alcance de estos misiles es de 2.790 kilómetros. Al menos dispondría de 10 lanzadores, con un total de 20 misiles. Pueden portar una cabeza de 2.150 kilos. También existe una versión más avanzada CSS-2 A, que alcanza hasta los 2.800 kilómetros.

<sup>60</sup> Tienen un alcance de 1.250 kilómetros y portan una cabeza de 1.500 kilos.

<sup>61</sup> Existen dos versiones de este misil. El alcance mínimo está estimado en 1.770 kilómetros, pudiendo llegar hasta los 2.500 kilómetros. Portan una cabeza de unos 500 kilos y se desplaza por ruedas. En total, podría disponer de unos 40 lanzadores, con al menos 50 misiles.

<sup>62</sup> El alcance de este tipo de misiles es de 600 kilómetros y porta una carga de 500 kilos. También se denomina DF-15 y M-9

<sup>63</sup> Con un alcance de unos 300 kilómetros y una carga de 800 kilos. También se denomina DF-11 o M-11. La relación entre CSS-6 y 7 disponibles sería 2/3.

<sup>64</sup> También denominado M-7 o Proyecto 8610. Tiene un alcance máximo de 150 kilómetros y lleva una carga máxima de 250 kilos.

<sup>65</sup> Alcance de 280 kilómetros y carga de 800 kilos.

capacidad convencional, integrados en cinco Brigadas. Sin duda, este sistema es la base de su capacidad de ataque profundo. El esfuerzo principal realizado sobre los SRBM ha sido la mejora de su precisión y alcance. El ritmo anual de incremento es de unos 100 nuevos misiles.

Por lo que respecta a los Misiles de Crucero de Ataque a Tierra (LACM), con capacidad convencional pero con posibilidad técnica de dotarlos de carga nuclear, el esfuerzo tecnológico se está centrando en potenciar su precisión.

### **Las MP**

Las MP tienen las mismas misiones que el EPL. En total cuenta con unos 10 millones de milicianos populares, civiles de edades comprendidas entre los 18 y los 35 años, que son llamados a filas cuando la necesidad lo aconseje.

Esta Milicia se puede dividir en Milicia Armada y Milicia Ordinaria. La Armada está integrada por 4,3 millones de hombres, entre los 18 y los 35 años de edad. Esta Milicia Armada depende del EPL, estando encuadradas en las Regiones Militares. Cuentan con una amplia variedad de armamento y equipo, tanto individual como colectivo. Por su parte, la Milicia Ordinaria está bajo la dependencia del Ministerio de Seguridad Pública. Cuenta con unos 6 millones de hombres, y lo habitual es que realicen sus cometidos sin armamento.

### **Inteligencia Militar**

En el EPL, la inteligencia militar está articulada al más alto nivel (el CMC), básicamente, en:

- Dentro del Estado Mayor: Segundo, Tercer y Cuarto Departamento
- En el Departamento de Política: el Departamento de Enlace.

De forma similar a los ejércitos occidentales, tanto en los Estados Mayores de las Regiones Militares como en las grandes unidades operacionales/tácticas, existen asimismo un Segundo Departamento y un Departamento de Enlace.

El Segundo Departamento, dentro de la estructura del Estado Mayor General, es el responsable de la obtención de inteligencia. De él dependen, para estos aspectos, los agregados militares chinos destacados en las embajadas en el extranjero, así como el personal encubierto que actúa en terceros países. Bajo su paraguas se encuentra el Centro de Observación Nacional, donde se

analizan todos los indicadores de alerta. También tiene responsabilidad, y cada día toma más fuerza, en lo relativo a inteligencia científica y tecnológica que pueda afectar a la esfera puramente militar.

El Instituto de Estudios Estratégicos Internacionales constituye el órgano de investigación académica. Cada diez días publica un documento clasificado denominado “Movimientos de los Ejércitos Extranjeros”, que se distribuye hasta nivel división. En Nanjing, el Segundo Departamento cuenta con el Instituto de Relaciones Internacionales, que tiene entre sus cometidos el de proporcionar la debida instrucción a todo el personal que se vaya a enviar de servicio al extranjero, como pueden ser los agregados militares.

Del Tercer Departamento dependen los sistemas de comunicaciones, siendo responsable de todo lo relacionado con ellos, incluyendo la interceptación de señales. Las estaciones de comunicaciones pertenecientes a este Departamento sólo responden ante él, sin ninguna adscripción a la Región Militar donde se encuentren localizadas físicamente. Su Sistema de Inteligencia de Señales (SIGINT) cuenta con un complejo dispositivo estaciones terrestres, barcos, camiones y aviones. Su CG está situado en Pekín, próximo al Palacio de Verano. Se estima que el total de su personal puede llegar a las 30.000 personas, incluyendo la multitud de intérpretes de las más variadas lenguas. Entre otras entidades, el Tercer Departamento tiene bajo su jurisdicción al Instituto de Lenguas Extranjeras, que se encuentra en Luoyang. Este instituto forma a los especialistas lingüísticos que posteriormente se harán cargo de obtener inteligencia en otros idiomas.

Las principales estaciones de escucha, de entre las orientadas hacia Rusia, se encuentran en Jilemutu y Jixi, en el noreste del país; Erlian y Hami, cerca de la frontera con Mongolia; y Qitai y Korla, en Xinjiang. Por su parte, las más importantes entre las orientadas hacia el sureste asiático están sitiadas en Chengdu, en Sichuan; Dayi; varias en las inmediaciones de la frontera con India; Shenyang; Jinan; Nanjing; Shanghái; Fujian; Guangdong; y la Isla de Hainan, cerca de Vietnam.

Asimismo, el Cuarto Departamento del Estado Mayor General del CMC es responsable de todo lo relacionado con la Inteligencia Electrónica (ELINT).

Mantiene una importante base de datos sobre señales electrónicas, y efectúa las contramedidas electrónicas.

En cuanto al Departamento de Enlace del Departamento de Política General del CMC, es responsable de garantizar la aplicación de los principios del PCCh en todas las unidades del EPL. Sin el visto bueno de este Departamento es imposible progresar en la carrera militar. Son los verdaderos ojos y oídos del Partido en el seno de las Fuerzas Armadas.

### **Conclusiones**

No cabe duda de que el proceso de modernización de la Fuerzas Armadas puesto en marcha por Pekín responde a lógicos criterios que den respuesta a las particulares necesidades de la inmensidad, tanto en territorio como en población, de la China moderna.

Por un lado, le resulta imprescindible disponer de una capacidad permanente que sea ágil, flexible y móvil, con objeto de poder actuar con oportunidad de tiempo en cualquier escenario que exijan los intereses nacionales, incluyendo lejanos escenarios, probablemente en pugna por esenciales recursos naturales.

Por otro, la enorme extensión territorial también obliga a tener un sistema de movilización eficaz, de modo que se pueda responder en todo el territorio de modo inmediato ante una amenaza, incluso de modo muy local.

Por lo que respecta a las costas, y teniendo en cuenta que es allí precisamente donde se concretan las principales ciudades, industrias y la riqueza del país, su defensa se antoja como vital. Para ello, unas fuerzas navales y aéreas con las suficientes capacidades defensivas son un requisito esencial. En el plano estratégico, la primera línea de defensa se situaría en las numerosas islas alineadas en paralelo a la línea costera. Aunque esta actitud defensiva adelantada es interpretada por algunos expertos como encubridora de una política expansionista y de proyección del poder aeronaval cada vez más ostensible, en realidad tan sólo parece reflejar la preocupación china por garantizar de modo eficaz su supervivencia, muy localizada en esas costas.

Durante el estudio se ha intentado mostrar los esfuerzos que hace la RPC para superar su retraso tecnológico y las deficiencias de su industria pesada son gigantescos, sobre todo teniendo en cuenta que todavía es un país en pleno proceso de transformación en casi todos los aspectos. Pero es evidente que si Pekín quiere ser una verdadera potencia mundial, que sea respetada e incluso temida, indudablemente precisa de armamento moderno y de material que le dote de capacidad de proyección. Todo ello con la finalidad de lograr una fuerza disuasoria creíble y en correspondencia con sus inmensas potencialidades.

Al mismo tiempo, la RPC es consciente de que el enfrentamiento tiene muchas más aristas que la meramente militar convencional, por lo que sabe que su mayor posibilidad ante un ejército o una coalición que le fuera superior en fuerzas y tecnología pasa por la aplicación de estrategias y procedimientos asimétricos, en los que las particularidades del pensamiento y forma de actuación orientales fueran capaces de imponerse a un despliegue y una fortaleza abrumadora y *a priori* llamada a ganar la guerra. Para ello, profundiza en las misiones propias de las operaciones especiales o la inteligencia, y en escenarios novedosos y casi inexplorados, como el ciberespacio.

De este modo, al ser capaz de abordar tanto los escenarios convencionales, como los nucleares y los asimétricos, China se convierte, en conjunción con su fabuloso potencial humano y posibilitada por su despertar económico, en una fuerza digna del mayor respeto. Como diría San Isidoro de Sevilla, habrá que tener mucho cuidado con la cola del dragón, incluso los más poderosos e imponentes elefantes.

## ACRÓNIMOS UTILIZADOS

AAA: Artillería Antiaérea.  
AAM: Misiles Aire-Aire.  
APC: Transportes Blindado de Personal.  
ASCM: Misiles Guiados Contra Navíos.  
ASW: Guerra Antisubmarina.  
AWACS: Sistema de Alerta y Control Aerotransportado.  
CG: Cuartel General.  
CMC: Comité Militar Central.  
CSR: Cañón sin Retroceso.  
ELINT: Inteligencia Electrónica.  
EPL: Ejército Popular de Liberación.  
ICBM: Misil Balístico Intercontinental.  
IRBM: Misil Balístico de Alcance Intermedio.  
LACM: Misil de Crucero para Ataque a Tierra.  
MP: Milicias Populares.  
MRBM: Misil Balístico de Alcance Medio.  
MRLS: Sistema de Lanzamiento de Cohetes Múltiples.  
OTAN: Organización del Tratado del Atlántico Norte.  
PAP: Policía Armada Popular.  
PCCh: Partido Comunista Chino.  
SAM: Misil Tierra-Aire.  
SIGINT: Sistema de Inteligencia de Señales.  
SLBM: Misil Balístico Lanzados desde Submarinos.  
SRBM: Misil Balístico de Corto Alcance.  
VCI: Vehículo de Combate de Infantería.  
UAV: Aviones no Tripulados.  
URSS: Unión de Repúblicas Socialistas Soviéticas.

## Bibliografía

- ANNUAL REPORT TO CONGRESS: *Military power of the People's Republic of China*. Office of the Secretary of Defense, 2007, en: <http://www.defenselink.mil/pubs/pdfs/070523-China-Military-Power-final.pdf>  
— *Military power of the People's Republic of China*. Office of the Secretary of Defense, 2008, en: <http://www.globalsecurity.org/military/library/report/2008/2008-prc-military-power.htm>
- BERGSTEN, C. Fred; GILL, Bates; LARDY, Nicholas R. y MITCHELL, Derek: *China: the Balance Sheet: what the World needs to know about the emerging superpower*, Institute for International Economics, 2006, en: [www.chinabalancesheet.org](http://www.chinabalancesheet.org)
- BLASCO, D.: *The Chinese Army today*, Routledge, Nueva York, 2006.
- CARRARA NAVAS, Isidro: «Ejército de Liberación chino y su influencia en el modelo sociopolítico de China», *Monografía* dirigida por el Departamento de Estrategia y Relaciones Internacionales de la Escuela Superior de las Fuerzas Armadas, 2008.
- CORDESMAN, Anthony H. y KLEIBER, Martin: *The Asian Conventional Military Balance in 2006*, Center for Strategic and International Studies, Washington, 2006, en: [www.csis.org](http://www.csis.org)
- DI, H.: *China's security dilemma to the year 2010*, 2007, en: [www.cionet.org/wps/dih01/dih01.htm](http://www.cionet.org/wps/dih01/dih01.htm)
- LING, Qiao y XIANGSUI, Wang: *La guerre hors limites*, Bibliothèque Rivages, ISBN: 2743611499, París, 2003.
- SCOBELL, Andrew y WORTZEL, Larry: *Editores. Civil-military change in China: elites, institutes and ideas after the 16th Party Congress*, ISBN: 1584871652, 2004.
- TIMOTHY, L. T.: *The Chinese Military Strategy Mind-set*. *Military Review*, Proquest Military Collection, noviembre/diciembre de 2007.